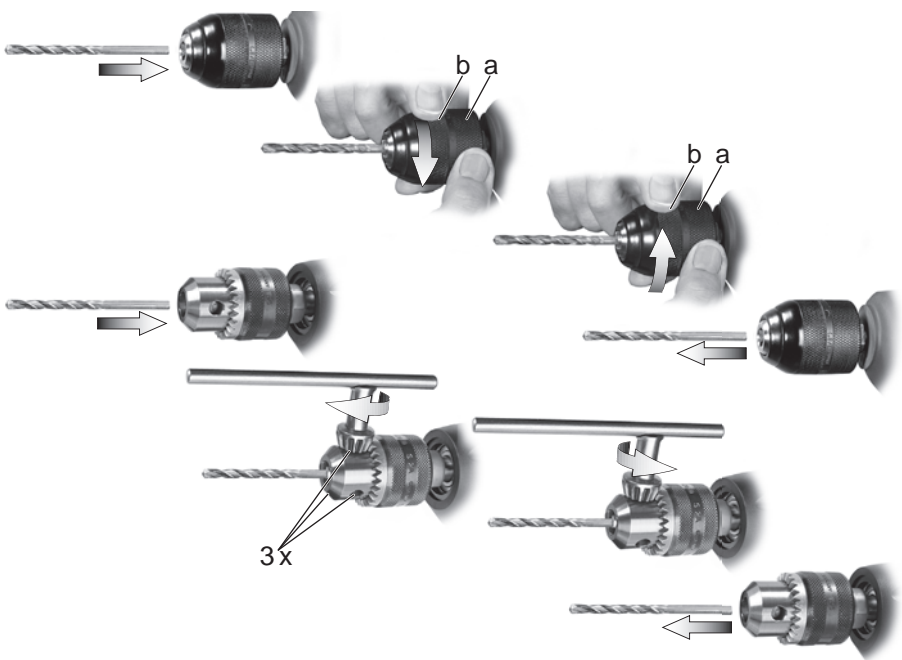
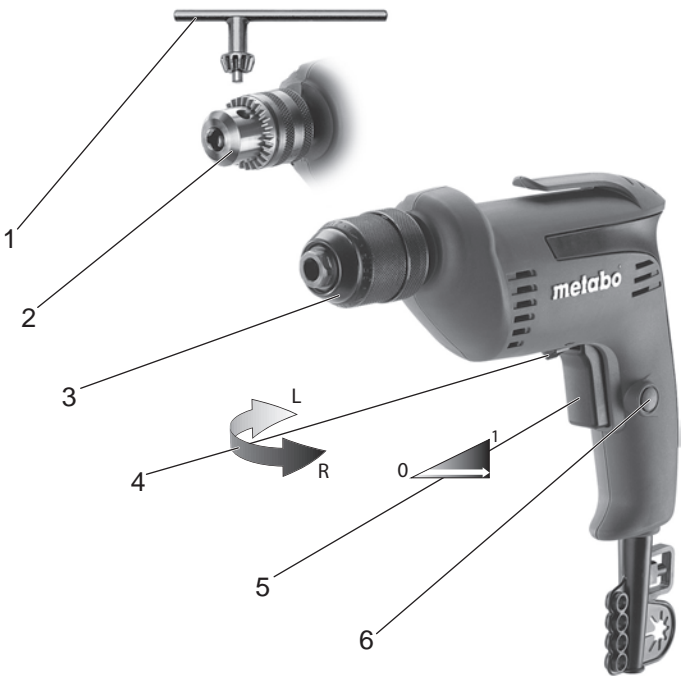


**BE 6
BE 10**



Manual de utilizare





			BE 6	BE 10
			*1) Serie: 01132..	*1) Serie: 01133..
	P₁	W	450	450
	P₂	W	240	240
	n₀	/min	0-4000	0-2400
	n₁	/min	2200	1500
	ø max.	mm (in)	12 (¹⁵ / ₃₂ "	20 (²⁵ / ₃₂ "
	ø max.	mm (in)	6 (¹ / ₄ "	10 (³ / ₈ "
	b	mm (in)	1-10 (¹ / ₃₂ "- ³ / ₈ "	1-10 (¹ / ₃₂ "- ³ / ₈ "
	G	UNF (in)	1/2"-20	1/2"-20
	m	kg (lbs)	1,1 (2.4)	1,1 (2.4)
	a_{h,D}/K_{h,D}	m/s²	3,5 / 1,5	3,5 / 1,5
	L_{pA}/K_{pA}	dB(A)	80 / 3	80 / 3
	L_{WA}/K_{WA}	dB(A)	91 / 3	91 / 3

*2) 2014/30/EU, 2006/42/EC, 2011/65/EU
 *3) EN 60745-1:2009+A11:2010, EN 60745-2-1:2010

2016-07-27,

Volker Siegle

ppac: V. Siegle

Director inovare, cercetare si dezvoltare

*4) Metabowerke GmbH - Metabo-Allee 1 - 72622 Nuertingen, Germany

Manual de utilizare

1. Declaratie de conformitate

Declarăm pe propria răspundere ca aceste mașini de găurit identificate prin seria *) , corespund tuturor prevederilor relevante ale directivelor *) și normelor *). Documentația tehnică se află la *) - vezi pag. 3. siehe Seite 3.

2. Utilizarea corespunzătoare

Această mașină găurește metal, lemn, materiale sintetice și similare și înșurubează.

Pentru pagubele produse ca urmare a utilizării necorespunzătoare răspunde numai utilizatorul.

Respectați normele de protecție și instrucțiunile de siguranță anexate.

3. Instrucțiuni generale de siguranță



AVERTIZARE – Pentru a diminua riscul de ranire citiți manualul de utilizare.



AVERTIZARE: Citiți toate instrucțiunile și recomandările de siguranță. *Nerespectarea instrucțiunilor și recomandărilor de siguranță poate provoca electrocutare, incendiu și/sau raniri grave.* **Pastrați toate instrucțiunile și recomandările de siguranță pentru consultare ulterioară.**

Înainte de utilizarea mașinii citiți integral și cu atenție instrucțiunile de siguranță anexate și manualul de utilizare. Pastrați cu grijă toată documentația și transmiteți-o împreună cu mașina când o împrumutați sau vindeți unei alte persoane.

4. Instrucțiuni speciale de siguranță



Respectați pasajele din text marcate cu acest simbol pentru protecția dvs. și a mașinii dvs.!

Tineti mașina de suprafețele izolate dacă efectuați lucrări în cursul cărora burghiul poate atinge circuite electrice ascunse sau propriul cablu de alimentare. Contactul cu un circuit sub tensiune poate pune sub tensiune și componentele metalice ale mașinii și poate duce la electrocutare.

Scoateți stecherul din priză înainte de orice operație de reglare sau întreținere.

Atenție la circuitele de gaze, electricitate și apă!

Evitați pornirea accidentală: deblocați tragaciul când scoateți stecherul din priză sau când apare o pană de curent.

Nu atungeti unealta în rotație!

Îndepărtați șpanul și alte materiale numai după oprirea completă a mașinii.

Atenție la înșurubările dificile (înșurubarea în otel a suruburilor cu filet metric sau în toli)! Capul surubului se poate rupe și pot apărea cupluri foarte ridicate.

Când unealta se agată sau se blochează iați naștere foarte foarte ridicată. Țineți bine mașina, asigurați-vă o poziție stabilă și lucrați cu atenție.

Fixați piesele de dimensiuni mici cu mênghine.

Nu acoperiți fantele de aerisire.

Reduceti expunerea la praf:



Particulele generate în timpul utilizării mașinii pot conține substanțe care provoacă reacții alergice, cancer, îmbolnăvirea căilor respiratorii, avort sau alte afecțiuni de reproducere. Unele exemple: plumb (din vopsele pe bază de plumb), pulberi minerale (din caramizi, beton, etc.), substanțe din materialele de prelucrat lemn (crom, substanțe pentru protecția lemnului), pulberile unor esențe de lemn (stejar sau fag), metale, azbest.

Riscul depinde de durata expunerii la praf a utilizatorului sau persoanelor aflate în apropiere.

Nu permiteți patrunderea acestor particule în corpul dvs. Pentru a reduce expunerea la aceste substanțe asigurați o bună aerisire a locului de muncă și utilizați echipament de protecție adecvat ca măști de respirație care pot filtra particule microscopice.

Respectați normele referitoare la materiale, personal, aplicație și locul de utilizare (ex. măsuri de protecție muncii, debarasare).

Captati particulele la locul în care sunt generate și evitați depunerile în mediul înconjurător.

Utilizați accesorii adecvate. Astfel reduceți cantitatea de particule care ajung necontrolat în mediu.

Asigurați aspirarea corespunzătoare a prafului.

Reduceti expunerea la praf:

- nu îndreptați particulele rezultate din prelucrare și aerul evacuat de mașină spre dvs., spre persoanele aflate în apropiere sau spre depunerile de praf din zonă.
- utilizați o instalație de aspirare și/sau un exhaustor.

- aerisiti bine locul de munca si curatati prin aspirare. Praful se ridica si se imprastie daca marutati sau suflati.


Aspirati sau spalati hainele de lucru. Nu suflati, nu scuturati si nu peritati.

5. Descriere


Vezi pag. 2.

- 1 Cheie de mandrina (pt. mandrina dintata)
- 2 Mandrina cu coroana dintata
- 3 Mandrina rapida
- 4 Comutator directie de rotatie
- 5 Tragaci
- 6 Buton blocare (functionare continua)

6. Punerea in functiune

 **Inainte de punerea in functiune verificati daca tensiunea si frecventa inscrite pe placuta de identificare a masinii corespund valorilor din retea dvs. de alimentare.**

 **Montati o siguranta cu disjunctur cu Scurt max. de declansare de 30 mA.**

 **Pentru a asigura prinderea sigura a mandrinei:** Dupa prima gaurire (functionare spre dreapta) strangeti bine surubul de siguranta din interiorul mandrinei cu o surubelnita. Atentie filet invers! (vezi capitolul 7.5)


7. Utilizarea

7.1 Pornirea/oprirea

Pentru pornirea masinii apasati tragaciul (5).

Turatia poate fi modificata din tragaci.

Pentru functionarea continua puteti bloca tragaciul cu butonul de blocare (6). Pentru deblocare apasati din nou tragaciul.


 **Cand functioneaza continuu, masina nu se opreste daca este scapata din mana. De aceea tineti intotdeauna masina cu ambele maini de manerele din dotare, adoptati o pozitie sigura si lucrati cu atentie.**

7.2 Selectarea directiei de rotatie

Vezi figura, pag. 2.

 **Actionati comutatorul de directie (4) numai cand motorul este oprit.**

Selectarea directiei de rotatie:
R = functionare spre dreapta
L = functionarea spre stanga

 **Mandrina trebuie sa fie foarte bine insurubata pe ax si surubul de siguranta din interiorul mandrinei trebuie sa fie bine strans cu o surubelnita. (Atentie filet invers!)**

In timpul functionarii spre stanga (insurubare) aceasta se poate desuruba.

7.3 Inlocuirea uneltei la utilizarea mandrinei cu coroana dintata (2)

Vezi figurile de la pag. 2.

Fixarea uneltei:

Introduceti unealta si strangeti egal cu cheia de mandrina (1) in toate cele 3 orificii.

Demontarea uneltei:

Deschideti mandrina cu coroana dintata (2) cu cheia de mandrina (1) si extrageti unealta.

7.4 Inlocuirea uneltei la utilizarea mandrinei cu fixare rapida (3)

Vezi figurile de la pag. 2.

Introduceti unealta. Tineti bine inelul de fixare (a) si cu cealalta mana rotiti mantaua (b) in directia "GRIP, ZU" (inchis) pana cand rotirea nu mai este posibila.

Pentru uneltele cu ax moale strangeti din nou dupa un scurt timp de utilizare.

Deschiderea mandrinei:

Tineti bine inelul de fixare (a) si rotiti cu cealalta mana mantaua (b) in directia "AUF, RELEASE" (deschis).

Daca mandrina este foarte stransa:

Scoateti stecherul din priza. Tineti bine capul mandrinei cu o cheie fixa si rotiti cu forta mantaua (b) in directia "AUF, RELEASE" (deschis).

7.5 Demontarea mandrinei

Mandrina cu coroana dintata (2)

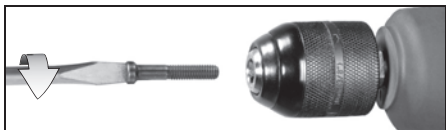


Desurubaticomplet surubul de siguranta. Atentie filet invers!

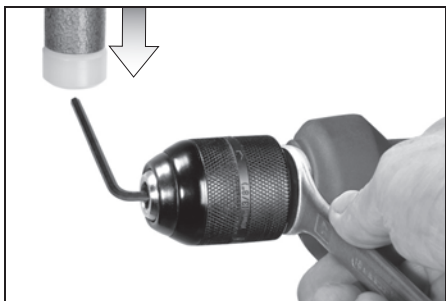


Tineti bine axul mandrinei cu o cheie fixa. Introduceti cheia de mandrina si loviti usor cu un ciocan din cauciuc si desurubati.

Mandrina cu fixare rapida (3)



Desurubati surubul de siguranta din interiorul mandrinei. Atentie filet invers!



Tineti axul de gaurire cu o cheie fixa. Introduceti in mandrina o cheie inbus si loviti usor cu un ciocan din cauciuc apoi desurubati.

8. Recomandari

Cand gauriti la adancime, extrageti din cand in cand burghiul din material pentru a permite indepartarea spanului sau pulberilor rezultate.

9. Intretinerea

Curatarea mandrinei rapide:
Dupa utilizarea mai indelungata tineti mandrina cu deschiderea in jos si deschideti complet si inchideti de cateva ori mandrina. Praful acumulat cade prin deschidere. Se recomanda utilizarea periodica a unui spray de curatare pe bacurile de fixare si pe deschiderile acestora.

10. Accesorii

Utilizati numai accesoriile Metabo originale.

Utilizati numai accesoriile care indeplinesc cerintele si datele tehnice din acest manual.

Programul complet de accesorii se afla in catalogul general Metabo.

11. Reparatii

Masinele electrice defecte pot fi reparate numai de personal calificat!

Circuitul de alimentare poate fi inlocuit numai de o reprezentanta Metabo sau un atelier service agreat.

Prezentati masinile electrice defecte la o reprezentanta Metabo sau la distribuitorii autorizati.

Lista pieselor de schimb se gaseste la distribuitori.

12. Protectia mediului

Respectati normele nationale referitoare la debarasarea ecologica si reciclarea masinilor, ambalajelor si accesoriilor uzate.



Nu aruncati masinile electrice uzate in gunoiul mebaier!
Conform Directivei europene 2002/96/CE pentru masini electrice si electronice uzate si armonizarii cu legislatia nationala masinile electrice uzate trebuie colectate diferentiat si supuse unui proces ecologic de revalorificare.

13. Date tehnice

Explicatii la datele de la pagina 3.

Sub rezerva modificarilor tehnice.

P_1	= putere absorbita
P_2	= putere nominala
n_0	= turatie la mers in gol
n_1	= turatie in sarcina nominala
σ_{max}	= diametru max. de gaurire
b	= deschidere mandrina
G	= filet ax gaurire
H	= ax gaurire cu orificiu hexagonal interior
m	= greutate fara cablu de alimentare

Valori exprimate conform EN 60745.

Masina cu clasa de protectie II
~ curent alternativ

Datele tehnice mentionate au tolerante corespunzatoare standardelor respective in vigoare.



Valori de emisie

Aceste valori permit evaluarea emisiilor masinii si compararea diferitelor masini intre ele. In functie de conditiile de utilizare, de starea masinii electrice sau a accesoriilor solicitarea reala poate fi mai mare sau mai mica. Pentru evaluare luati in calcul pauzele de lucru si fazele cu solicitare reduasa. Pe baza valorilor de evaluare adaptate luati masuri de protectie pentru utilizator, de ex. masuri organizatorice.

Valoare totala vibratii (suma vectoriala pe trei coordonate) exprimata conform EN 60745:

$a_{h,D}$	= valoare emisievibratii (gaurire in metal)
$K_{h,D}$	= incertitudine (vibratie)

Nivele acustice tipice exprimate in A:

L_{pA}	= nivel presiune acustica
L_{WA}	= nivel putere acustica

K_{pA} , K_{WA} = indertitudine

Nivelul acustic poate depasi 80 dB(A)
in timpul lucrului.



Utilizati antifoane!